

Инструкция по переносу узла FossMail и подсистемы хранения почтовых папок на сервере (FossDocMail) с одной машины на другую

Предполагается, что у Вас установлены и используются совместно на одной машине сервера FossMail, FossDoc и MS SQL Server. Настоящая инструкция описывает действия по переносу настроек и установке данного ПО на новой машине.

Операция переноса состоит из следующих этапов:

- 1) [Создание](#) резервных копий баз данных, которые используют FossMail и FossDocMail.
- 2) [Сохранение](#) настроек FossMail и FossDocMail.
- 3) [Установка](#) SQL-сервера и перенос баз данных.
- 4) [Установка](#) FossMail и FossDocMail.
- 5) [Восстановление](#) настроек FossMail.

Отдельно [рассмотрено](#), как сделать резервную копию базы данных MS SQL Server и потом восстановить базу из ее резервной копии.

Создание резервных копий баз данных

FossMail

Если Вы используете Microsoft SQL Server для хранения служебной информации о сообщениях, прошедших через узел FossMail, Вам потребуется создать резервную копию базы данных (БД), используемую FossMail.

Чтобы узнать, для какой базы следует сделать резервную копию, откройте блокнотом файл **host.cfg** из папки **C:\FossMail32\Route**. В секции **[mserver]** найдите строку вида:

#CONNECTION_STR=DSN=имя источника данных;SERVER=имя сервера;UID=логин администратора;PWD=пароль.

Здесь после «DSN=» записано имя источника данных, который ссылается на базу данных, для которой необходимо сделать резервную копию. Чтобы узнать имя этой БД выполните пункт **Настройка -> Панель управления -> Администрирование -> Источники данных (ODBC)** из стартового меню Windows. Появится окно администратора источников данных:

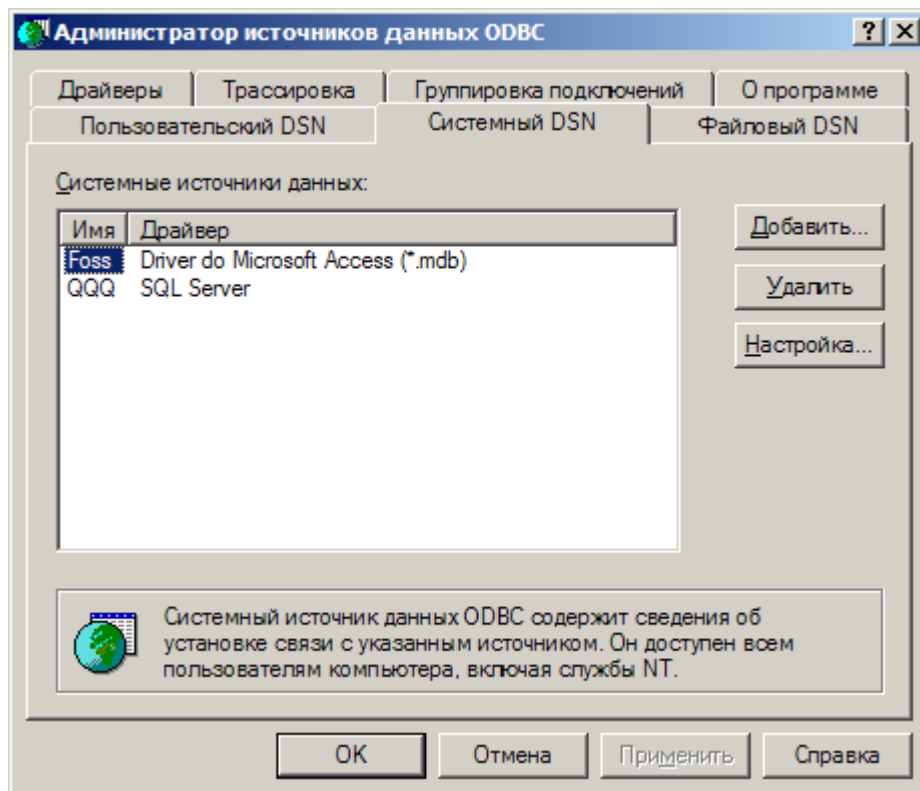


Рис. 1 – Администратор источников данных

Выполните следующие действия:

- Перейдите на закладку Системный DSN.
- Найдите в колонке Имя строку с тем именем источника данных, что содержится в файле host.cfg в строке подключения (см. выше). Выберите мышкой эту строку.
- Нажмите кнопку **Настройка...**
- С помощью последовательного нажатия кнопки **Далее** перейдите к окну, где указано имя БД:

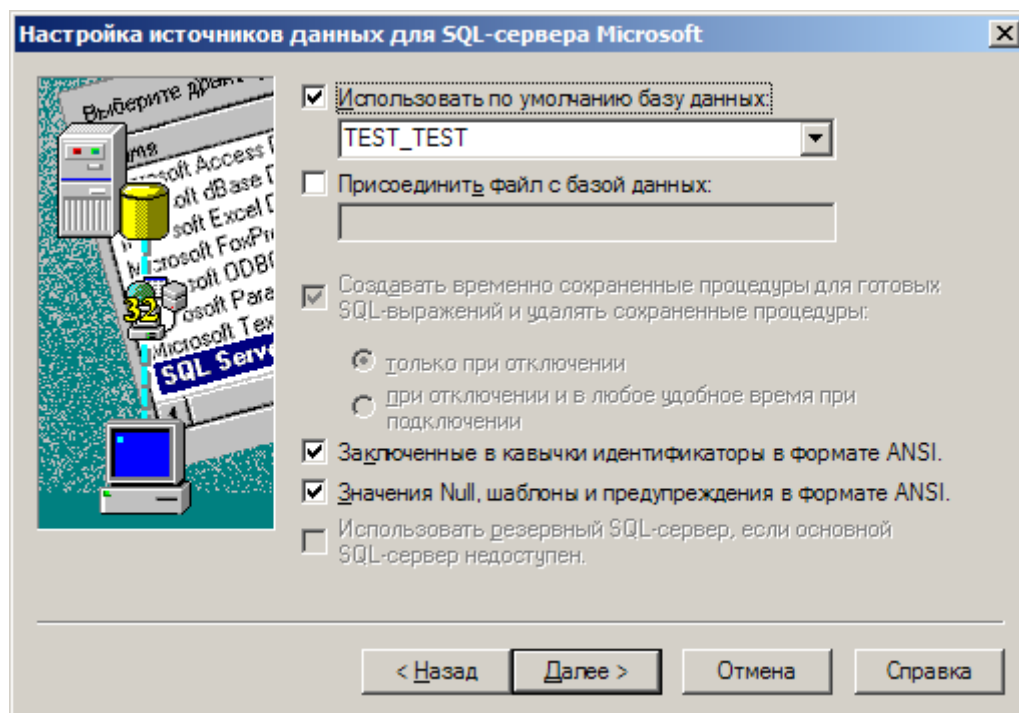


Рис. 2 – Источник данных для MS SQL

Запомните название БД, нажмите **Отмена**. Далее средствами SQL Server Management Studio выполните резервное копирование данной БД (см. [ниже](#)).

FossDocMail

Для того чтобы узнать какую БД использует сервер приложений подсистемы FossDocMail, выполните пункт меню **Программы/FOSS/FossDoc Application Server/Конфигуратор экземпляров серверов FossDoc** из стартового меню Windows.

С помощью Мастера настройки сервера перейдите в диалог:

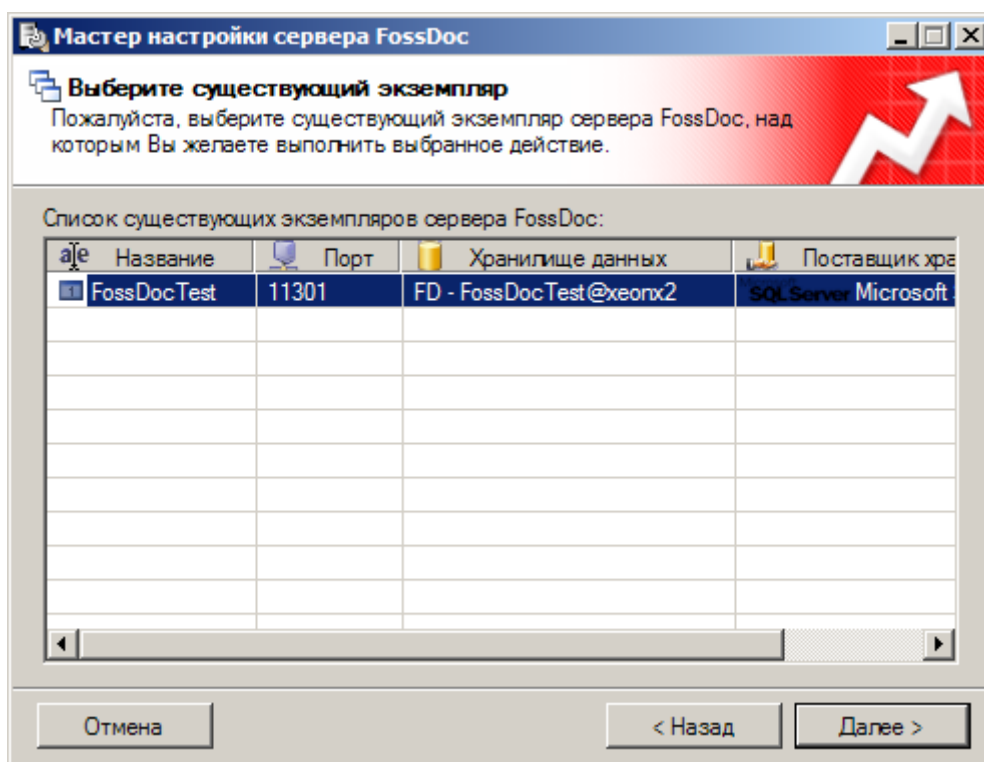


Рис. 3 – Диалог выбора экземпляра сервера

В колонке «Хранилище данных» Вы увидите имя используемой БД (строка до символа @).

С помощью SQL Server Management Studio выполните резервное копирование данной БД (см. [ниже](#)).

Сохранение настроек

FossMail

Сохраните следующие папки и файлы из папки **C:\FossMail32**:

- Route*. *¹
- Bin\connect.ini
- Box*. *
- Base*. *
- host.cfg (он может понадобиться только для разрешения конфликтных ситуаций или для восстановления специфических настроек)

FossDocMail



Внимание!

Сохраните следующие файлы:

- C:\Program Files\FOSS\FossDoc Application Server\Instances\FossDoc\app.config
- C:\Program Files\FOSS\FossDoc Application Server\Instances\FossDoc License.xml

Установка SQL-сервера и перенос баз данных

Установите на новой машине Microsoft SQL Server и с помощью SQL Server Management Studio выполните [восстановление](#) баз данных для FossMail и FossDocMail из их резервных копий, созданных ранее.

Установка FossMail и FossDocMail

FossMail

Установка узла FossMail (программа FossMail32) выполняется в следующем порядке:

1. Подготовьте инсталляционный пакет:

1.1. Положите в папку с инсталляционными файлами FossMail32 файл лицензии <имя_узла>_licenz.txt (возьмите из старого узла или у продавца ПО):

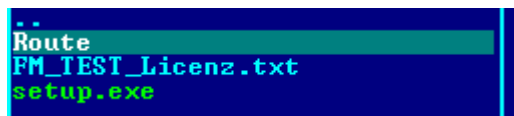


Рис. 4 – Папка с инсталляционными файлами FossMail32

¹ Символ «*. *» обозначает копирование всех файлов и подпапок в данной папке.

1.2. Скопируйте сохраненную ранее папку Route в папку с инсталляционными файлами FossMail32.

2. Запустите файл setup.exe и выполните инсталляцию почтового узла:

2.1. Установите опцию "Запускать почтовый узел как сервис":

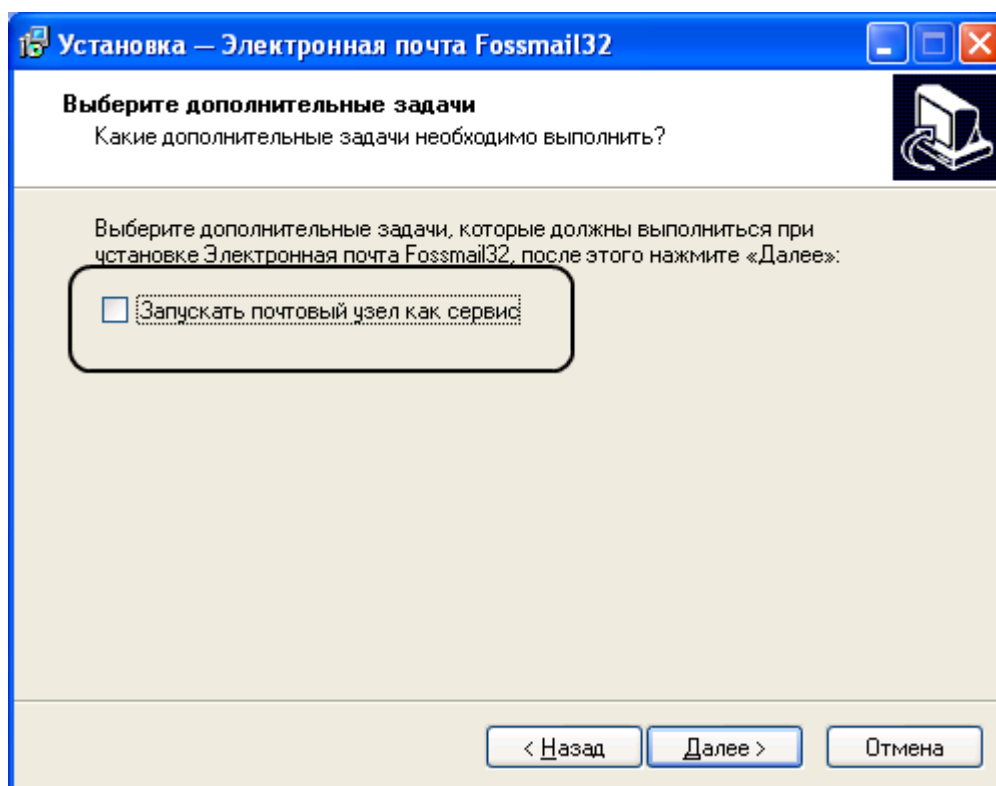


Рис. 5 – Установка FossMail32. Диалог выбора дополнительных задач

2.2. При запросе IP адреса узла введите IP адрес данного компьютера:

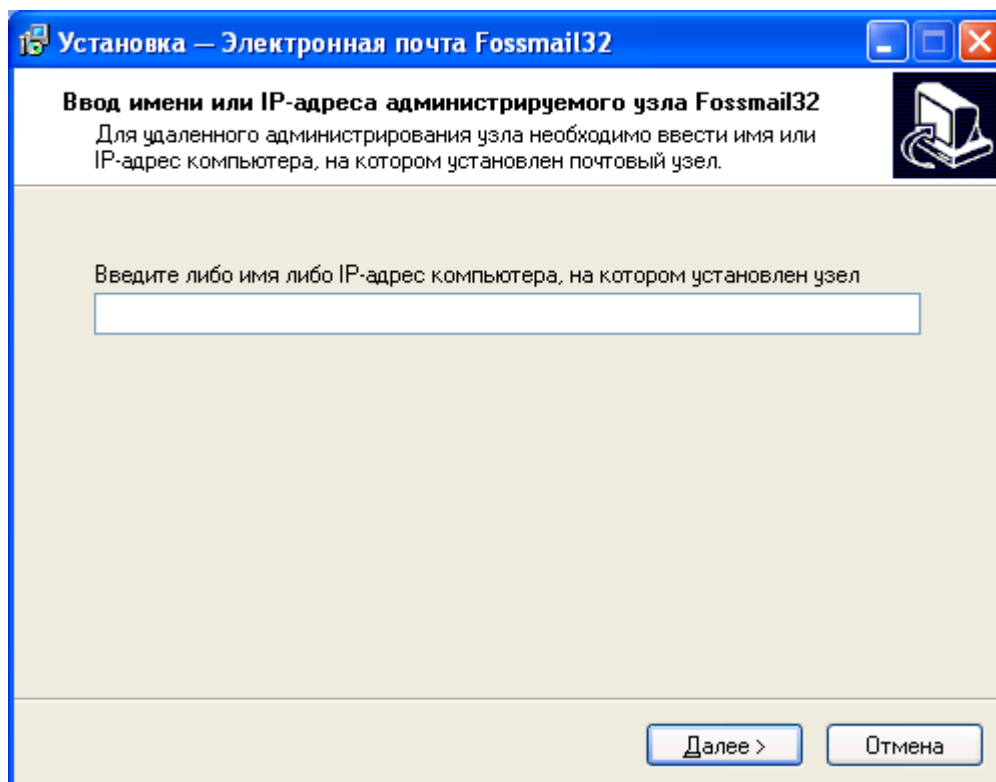


Рис. 6 – Установка FossMail32. Диалог ввода IP-адреса узла

FossDocMail

Установите серверную часть (подробно описано в документации) и подключитесь к перенесенной БД. Для этого во время (или после) установки с помощью конфигулятора серверов (Пуск/Программы/FOSS/FossDocApplicationServer/Конфигуратор экземпляров серверов FossDoc) создайте экземпляр сервера:

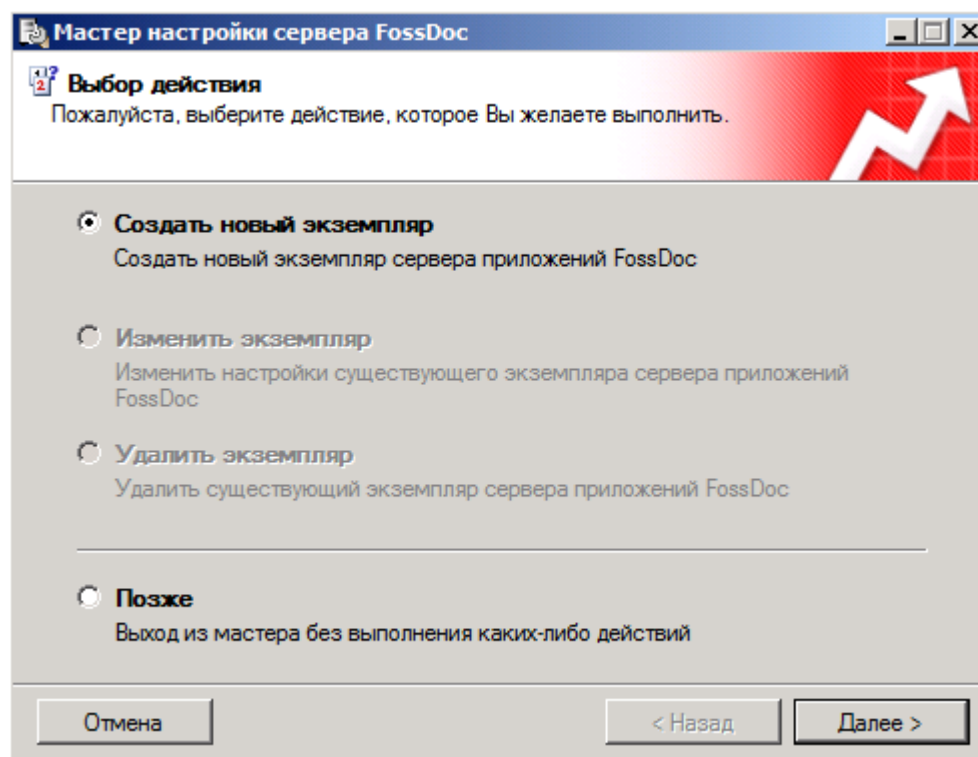


Рис. 7 – Диалог выбора действия Мастера настройки серверов FossDoc

Выберите **Создать новый экземпляр...** и нажмите **Далее >**.

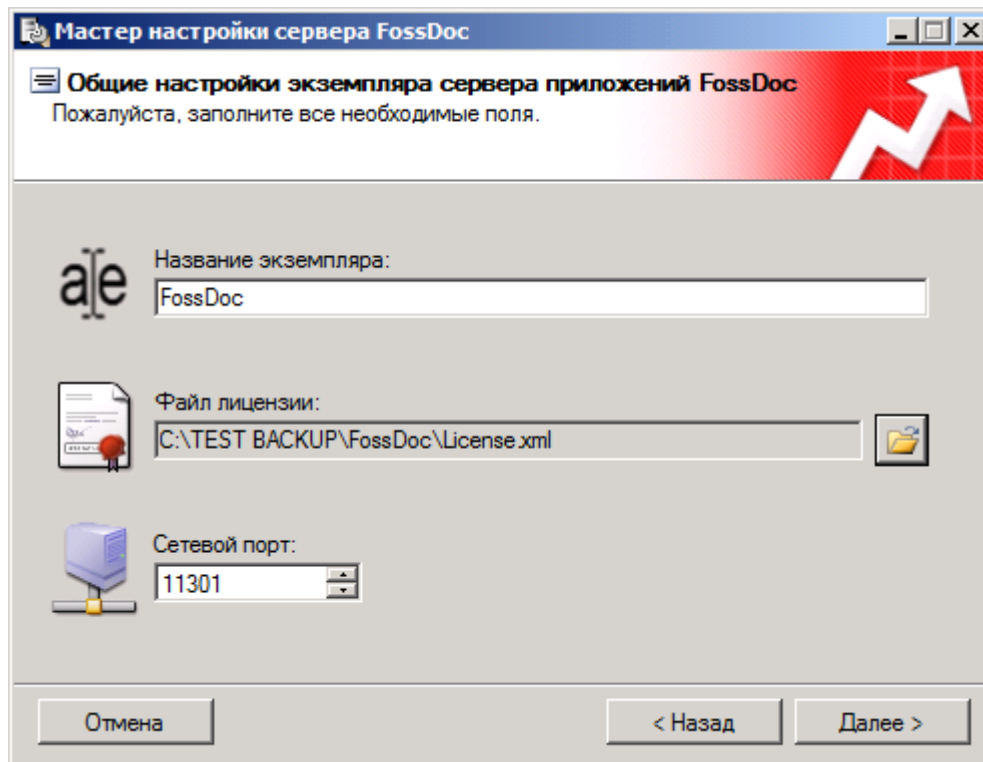


Рис. 8 – Диалог задания общих настроек сервера FossDoc

Введите в данном диалоге:

- Название экземпляра сервера.
- Имя файла лицензии (поставляется вместе с инсталляционными файлами подсистемы).
- Сетевой порт (оставьте значение по умолчанию, если нет каких-либо ограничений на него).

Нажмите **Далее >** для настройки подключения к серверу БД:

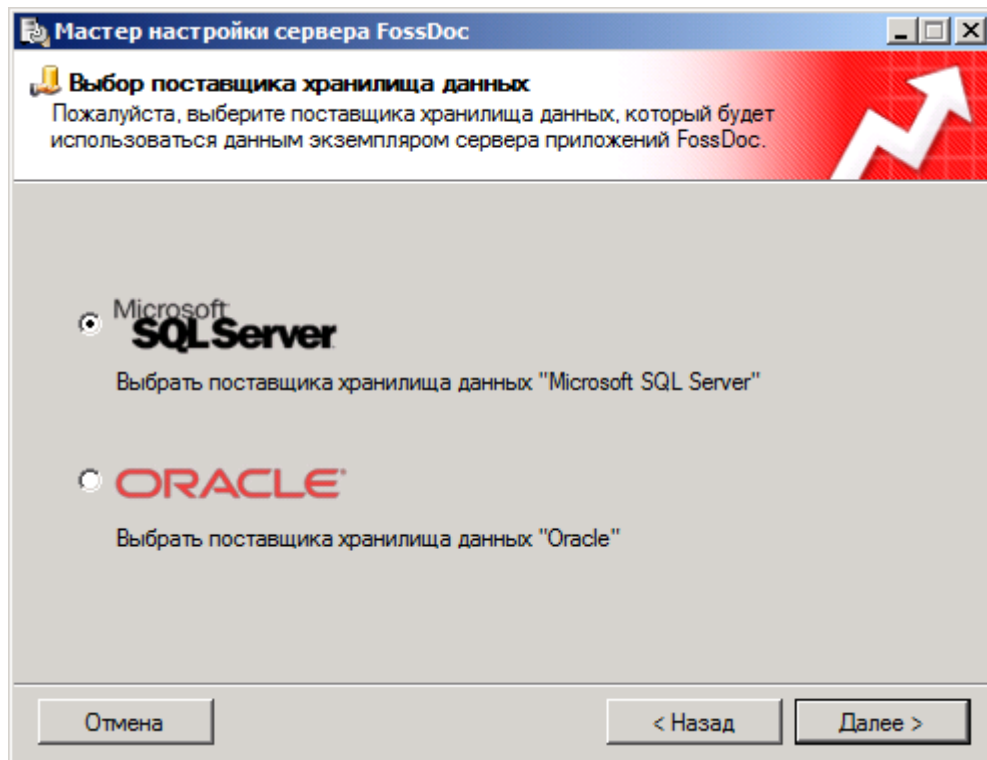


Рис. 9 – Диалог выбора СУБД

В данном диалоге выберите MS SQL Server. Нажмите **Далее >**. Появится диалог настроек подключения к серверу СУБД MS SQL Server:

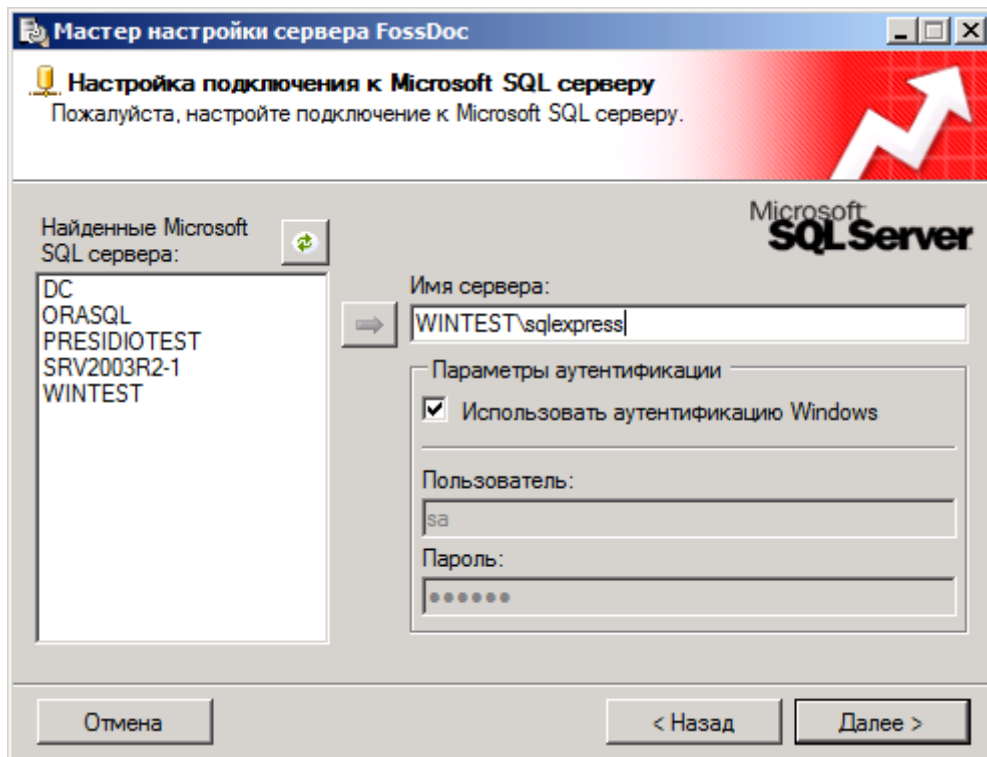


Рис. 10 – Диалог настроек подключения к Microsoft SQL серверу

В данном диалоге Вам следует указать:

- имя сервера БД, на котором находится или будет создана база данных. Значению «localhost» соответствует сервер, установленный в Вашей операционной системе по умолчанию. Вы также можете выбрать один из серверов баз данных, найденных в Вашей локальной сети;
- логин и пароль пользователя, от лица которого инсталляция будет взаимодействовать с БД.

Нажмите **Далее >**.

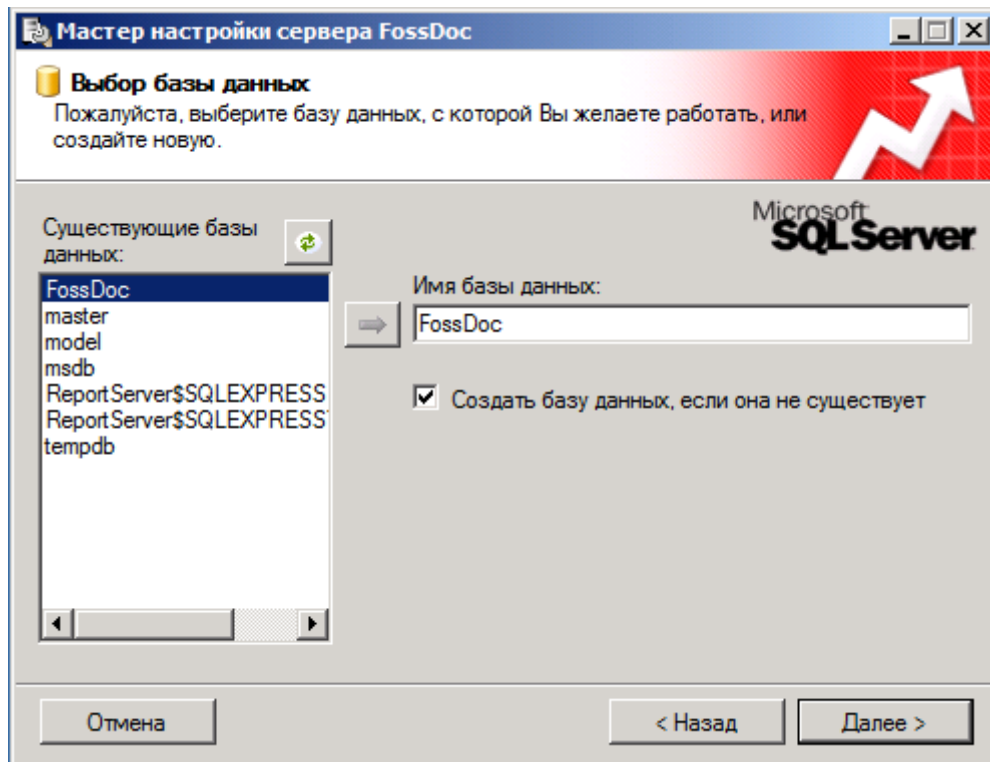


Рис. 11 – Диалог выбора БД

Сделайте двойной щелчок на имени БД, под которым ранее было произведено восстановление резервной копии БД FossDocMail (на рис. Выше – «FossDoc»). Ее имя появится в строке «Имя базы данных». Нажмите **Далее >**.

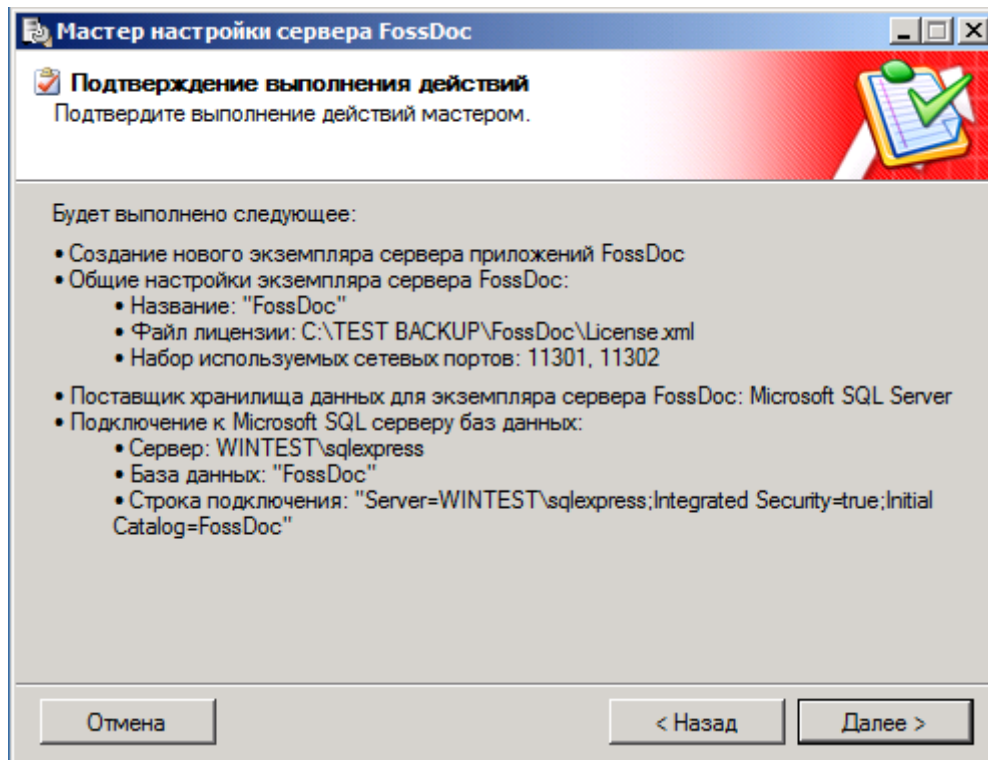


Рис. 12

Для завершения работы мастера нажмите **Далее** и **Готово**.

Установите затем программу администрирования и клиент FossDocMail, как описано в документации на подсистему FossDocMail.

Восстановление настроек FossMail

Скопируйте следующие ранее сохраненные файлы из папки в **C:\FossMail32**:

- Bin\connect.ini
- Box*.*
- Base*.*

Для настройки узла для работы с MS SQL Server выполните пункт **Настройка -> Панель управления -> Администрирование -> Источники данных (ODBC)** из стартового меню Windows. Появится окно администратора источников данных.

Далее выполните следующие действия:

- Перейдите на закладку «Системный DSN» и исправьте с помощью кнопки **Настройка...** существующее имя источника данных Foss на какое-нибудь другое (например, Foss_mdb).
- Создайте новый источник данных с именем Foss. Для этого нажмите **Добавить**, в открывшемся окне найдите строку *SQL Server* и нажмите **Готово**:

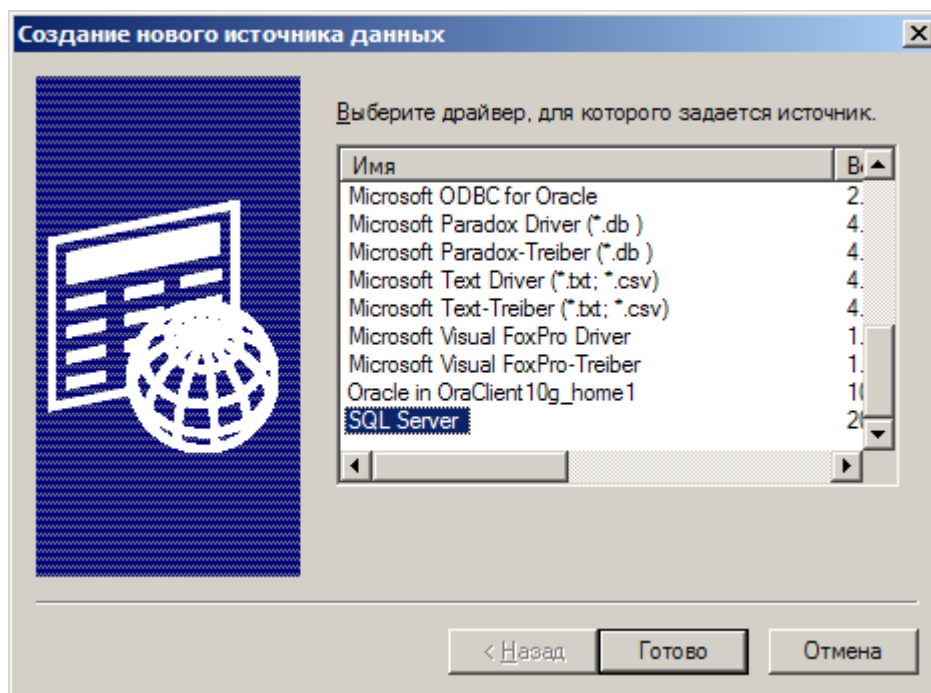


Рис. 13 – Создание источника данных на SQL Server

- В следующем окне впишите в поле «Имя:» **Foss**, а в поле «Сервер» выберите имя машины, где Вы установили SQL Server и развернули БД:

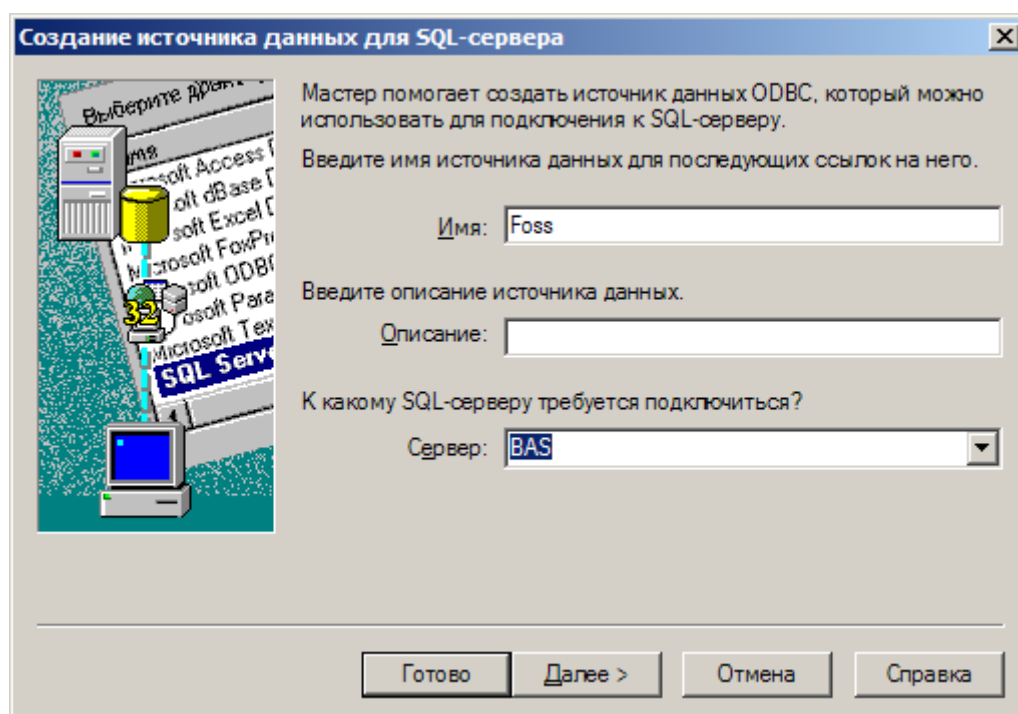


Рис. 14 – Ввод имени источника данных и выбор сервера

- Нажмите **Далее**. В следующем окне установите опции, как показано на рисунке ниже:

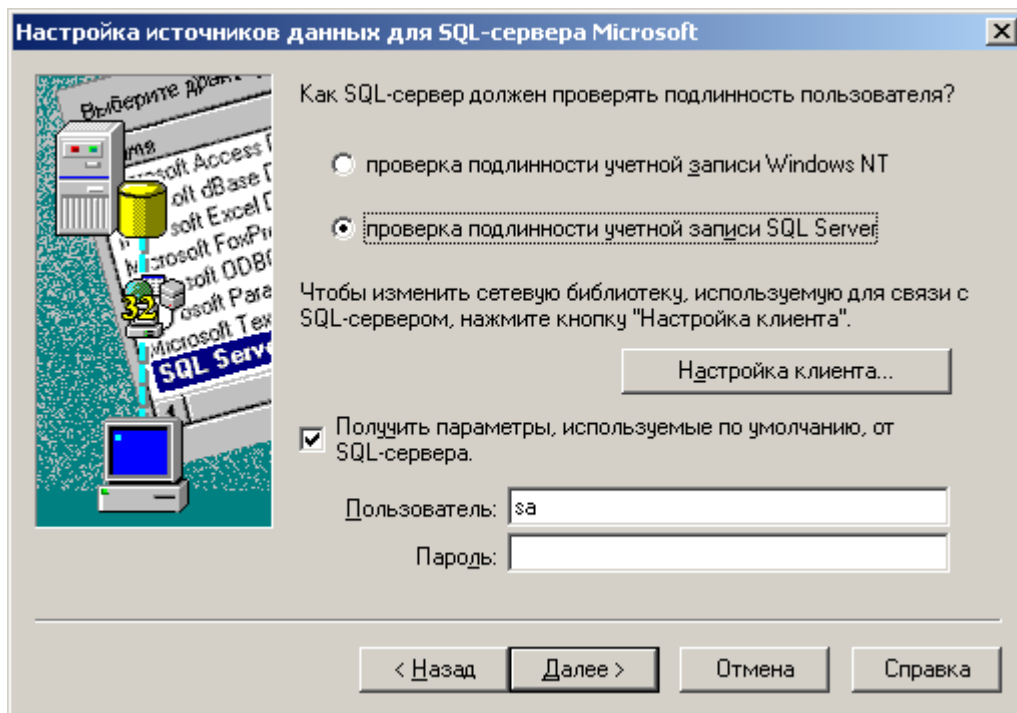


Рис. 15 – Ввод данных для подключения к БД

- в строке **Пользователь** укажите логин администратора SQL Server (по умолчанию «sa»), а в строке **Пароль** введите его пароль (по умолчанию для логина sa он пустой).
- Нажмите **Далее**. В открывшемся окне установите все опции, как показано на рисунке ниже:

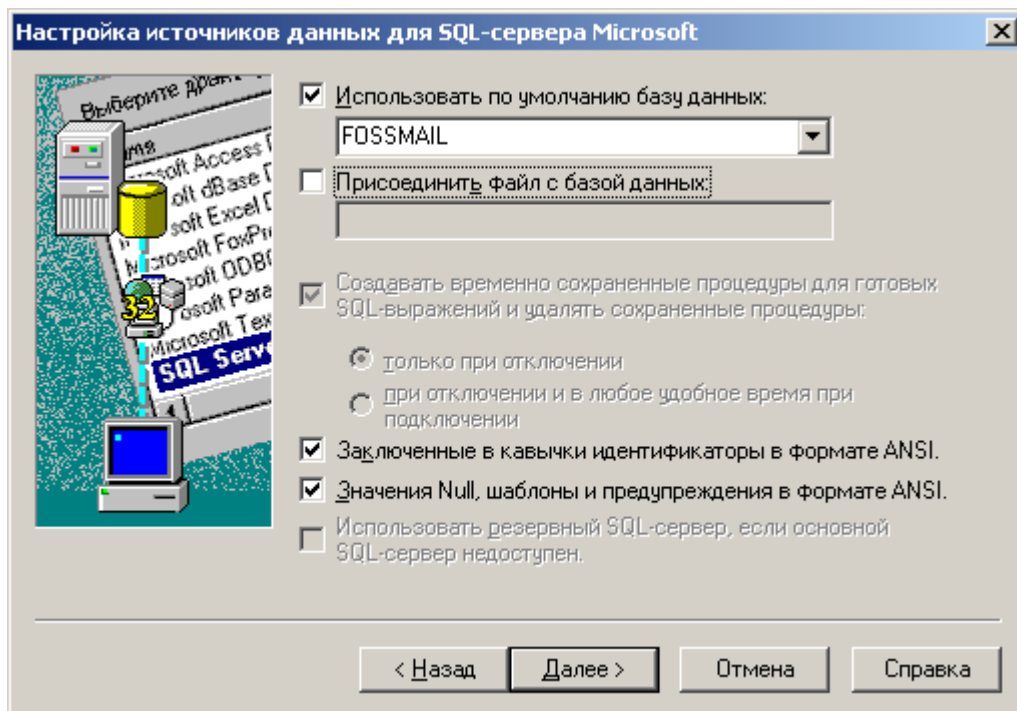


Рис. 16 – Выбор базы данных

- Выберите в верхнем списке имя Вашей сохраненной БД.
- Нажмите **Далее**. В следующем окне установите значения согласно рисунку

ниже:

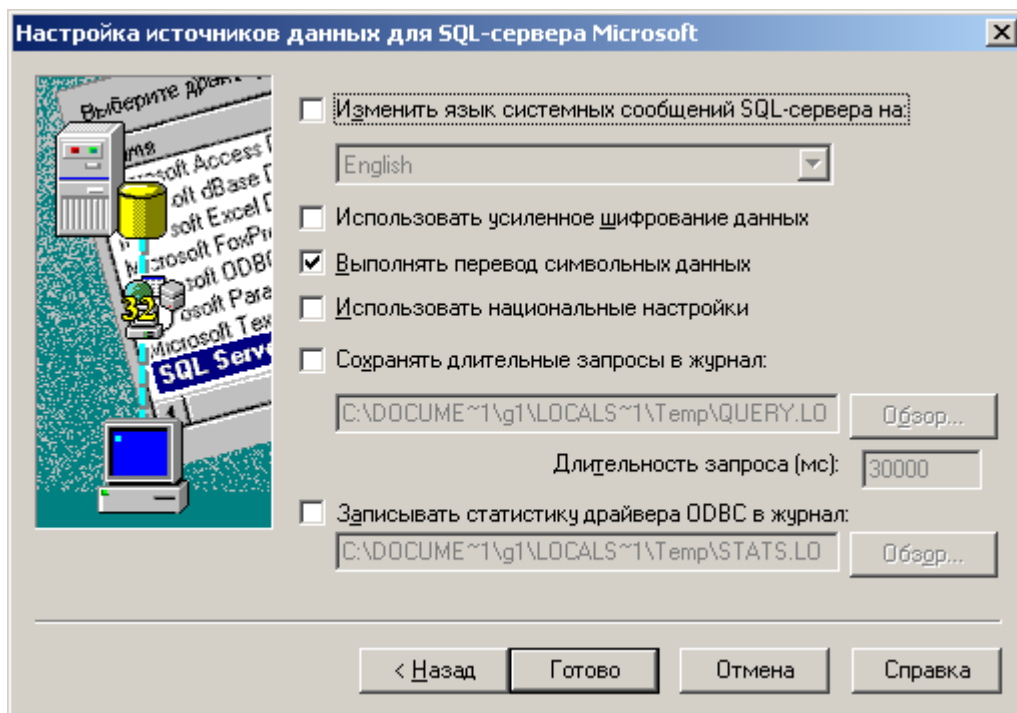


Рис. 17 – Настройка параметров для источника данных

- Нажмите **Готово**. Затем кнопку **ОК**.

Далее остановите сервер FossMail, если он у вас был запущен. Откройте папку, куда был установлен сервер FossMail (по умолчанию это **C:\Fossmail32**) и найдите там файл **host.cfg**. Отредактируйте этот файл так, чтобы строка **#CONNECTION_STR** в секции **[msserver]** выглядела следующим образом:

#CONNECTION_STR=DSN=Foss;SERVER=имя сервера;UID=логин администратора;PWD=пароль, где:

SERVER – имя MS SQL Server'a.

UID – Логин администратора баз данных (по умолчанию sa)

PWD – Пароль администратора баз данных (по умолчанию для логина sa пустой).

Сохраните данный файл конфигурации.

Запустите сервер FossMail.

Создание резервной копии БД и восстановление БД из резервной копии

Для работы с резервными копиями БД MS SQL Server Вам понадобится специальное ПО – Microsoft SQL Server Management Studio. Скачать инсталляцию можно [здесь](#) (~40Mb). Установите данное ПО.

Запустите Microsoft SQL Server Management Studio. Появится диалог подключения к SQL серверу:



Рис. 18 – Диалог подключения к SQL серверу

Введите логин и пароль администратора, нажмите **Connect**.

Создание резервной копии БД

Для создания резервной копии БД выберите ее из списка баз данных и выполните на ней команду контекстного меню **Tasks/Back Up...**:

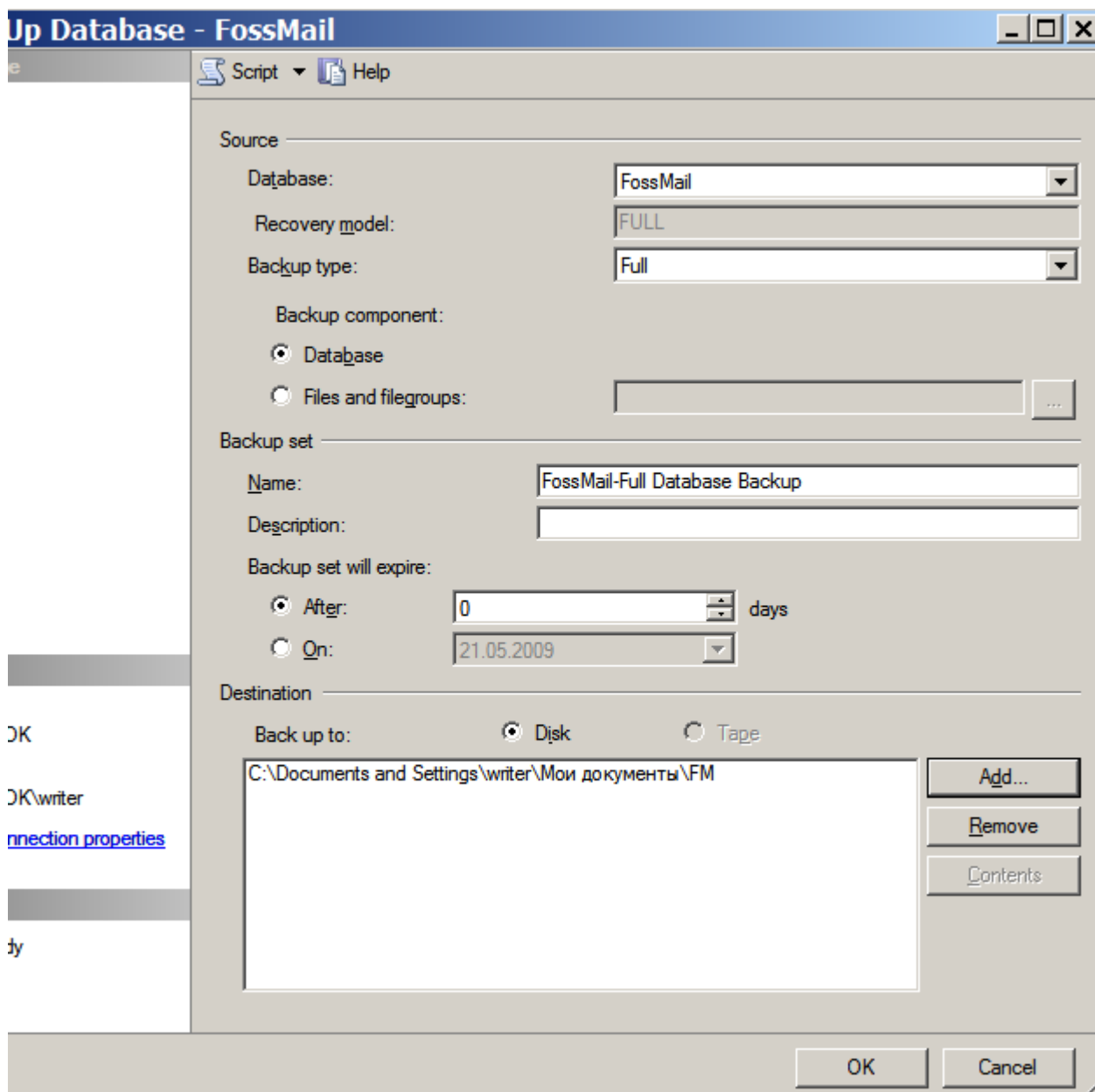


Рис. 20 – Диалог создания резервной копии БД

В поле «Database» данного диалога должна быть указана БД, для которой будет создана резервная копия. В нижней части диалога (секция «Destination») должен быть прописан путь, по которому будет создан бэкап-файл с резервной копией БД. С помощью кнопки **Remove** Вы можете удалить тот путь, который предлагает программа по умолчанию, и задать свой. Для задания этого пути нажмите кнопку **Add....** Появится диалог:

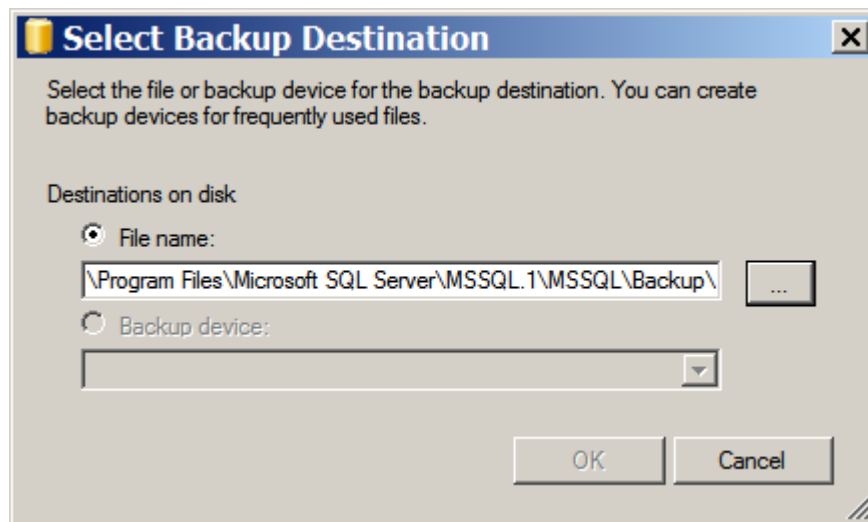


Рис. 21 – Диалог задания пути к backup-файлу

Нажмите кнопку «...» для задания нового пути и имени файла для резервной копии БД:

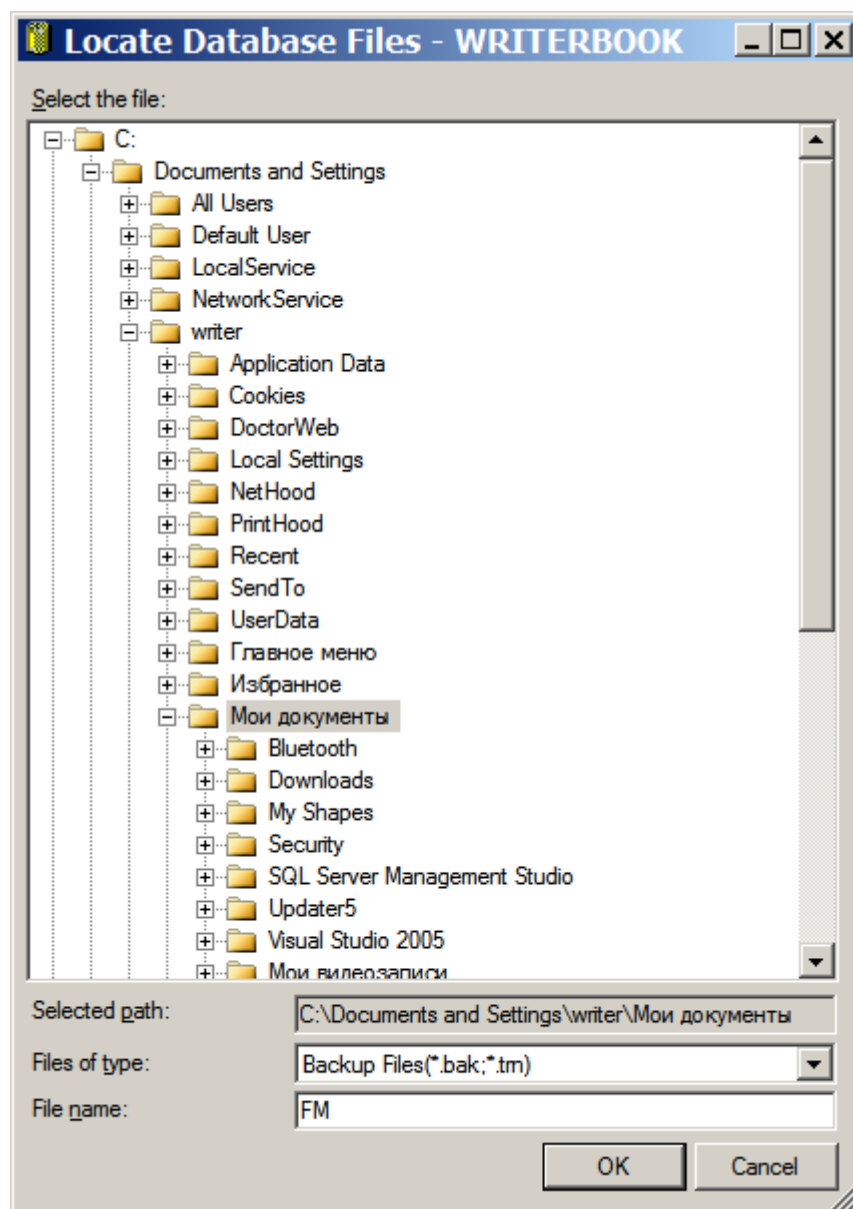


Рис. 22 – Диалог выбора пути и задания имени backup-файла

Выберите папку и в поле «File name» введите имя файла. Нажмите **ОК** в данном диалоге и в диалоге создания резервной копии БД (остальные настройки оставьте в нем по умолчанию). База будет сохранена в файл резервной копии (с расширением *.bak). После успешного создания резервной копии Вашей БД появится окно:

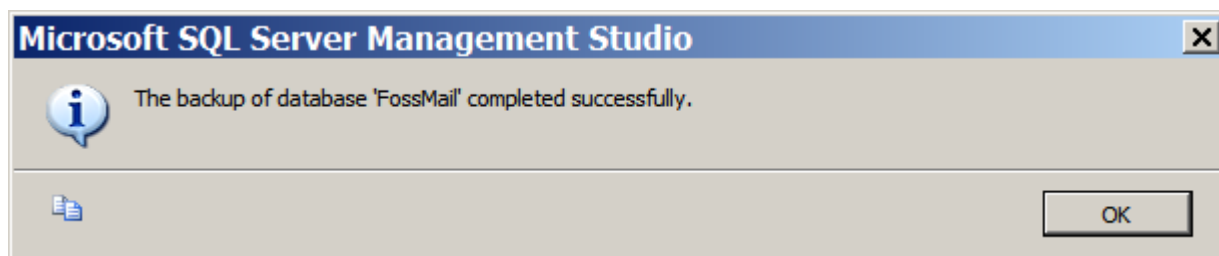


Рис. 23 – Окно успешного сохранения резервной копии БД

Восстановление БД из резервной копии

Для восстановления БД из ранее сохраненной резервной копии перейдите на ветку «Databases» дерева объектов сервера и выполните пункт контекстного меню **Restore Database....**

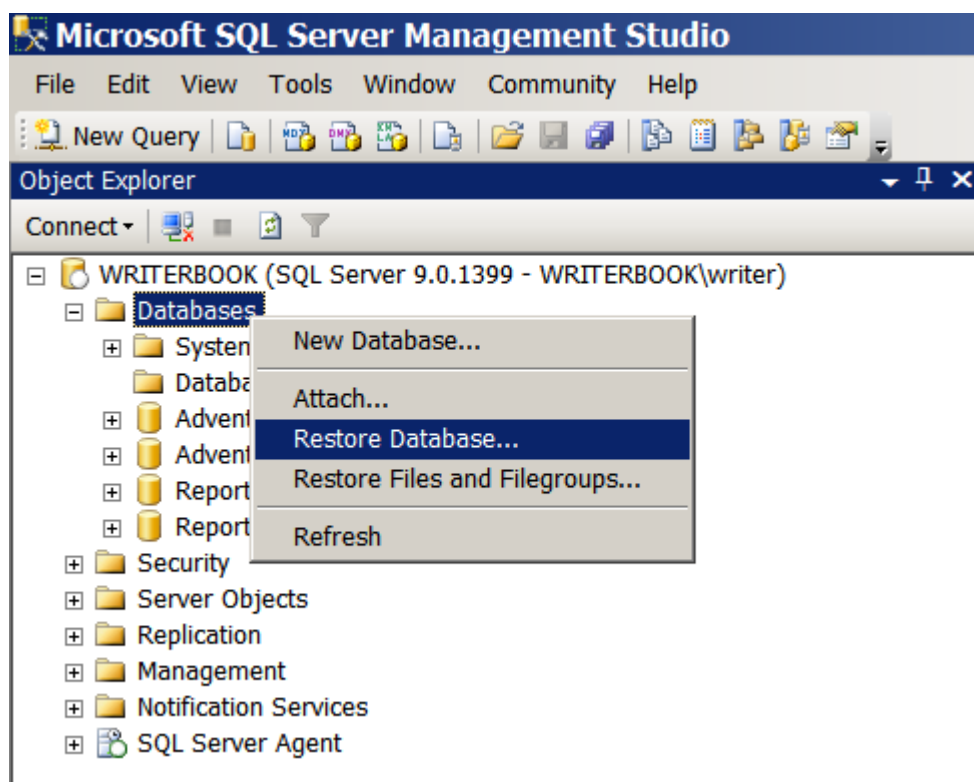


Рис. 24 – Команда Restore Database

Появится диалог восстановления БД из резервной копии:

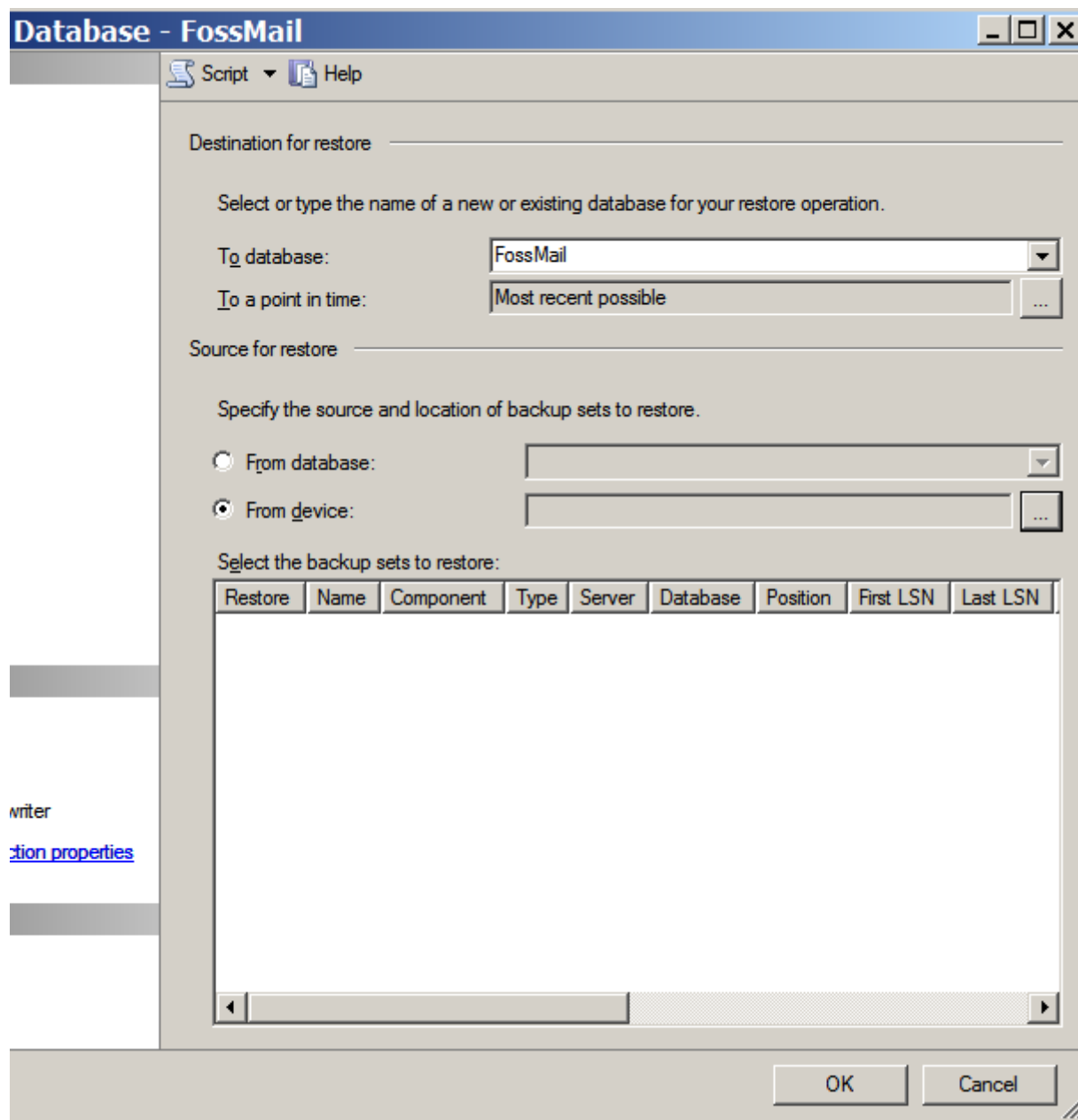


Рис. 25 – Диалог восстановления БД из резервной копии

Введите в поле «**To database**» имя восстанавливаемой БД (должно быть тем же, что и раньше для успешной работы с ней FossMail без дополнительных перенастроек!). Выберите опцию «**From device**» и с помощью кнопки «...» вызовите диалог выбора backup-файла:

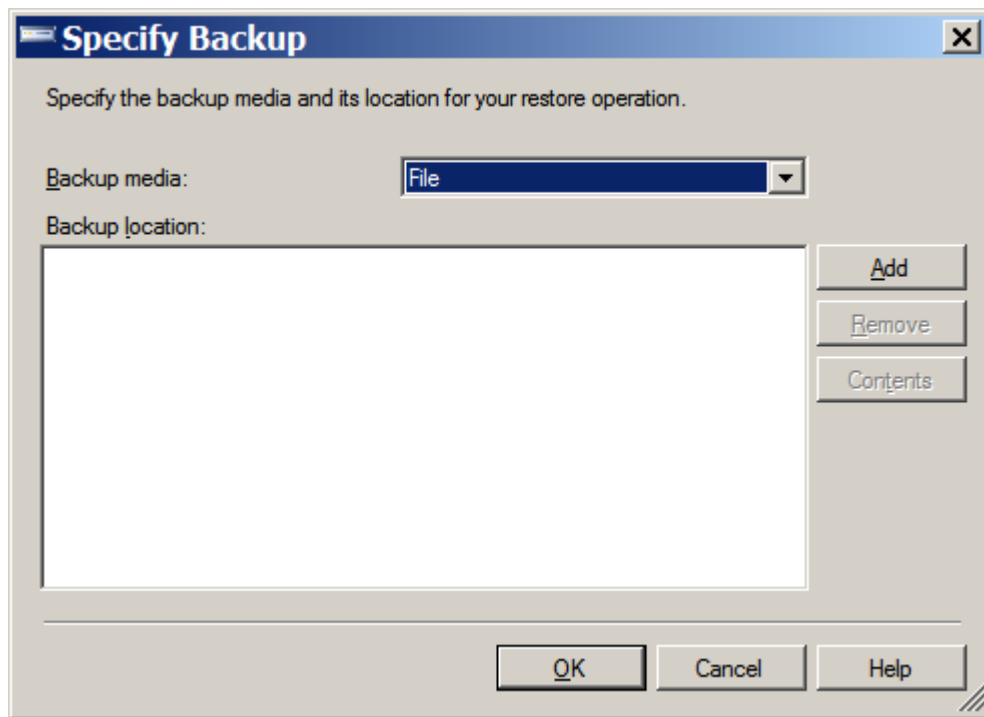


Рис. 26 – Диалог задания backup-файла для восстановления БД

Нажмите кнопку **Add....**:

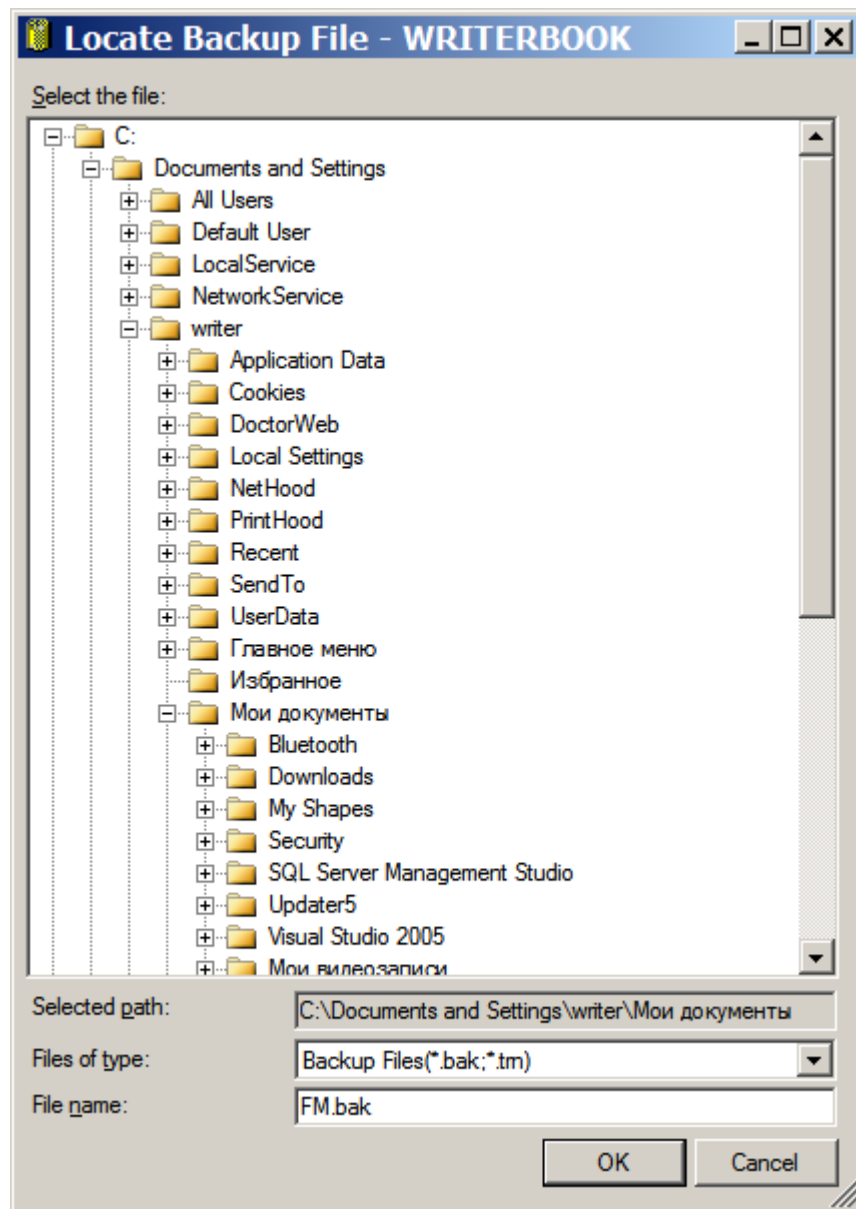


Рис. 27 – Диалог выбора backup-файла для восстановления БД

Найдите и выберите на Вашем диске ранее сохраненный файл с резервной копией БД, нажмите **ОК**:

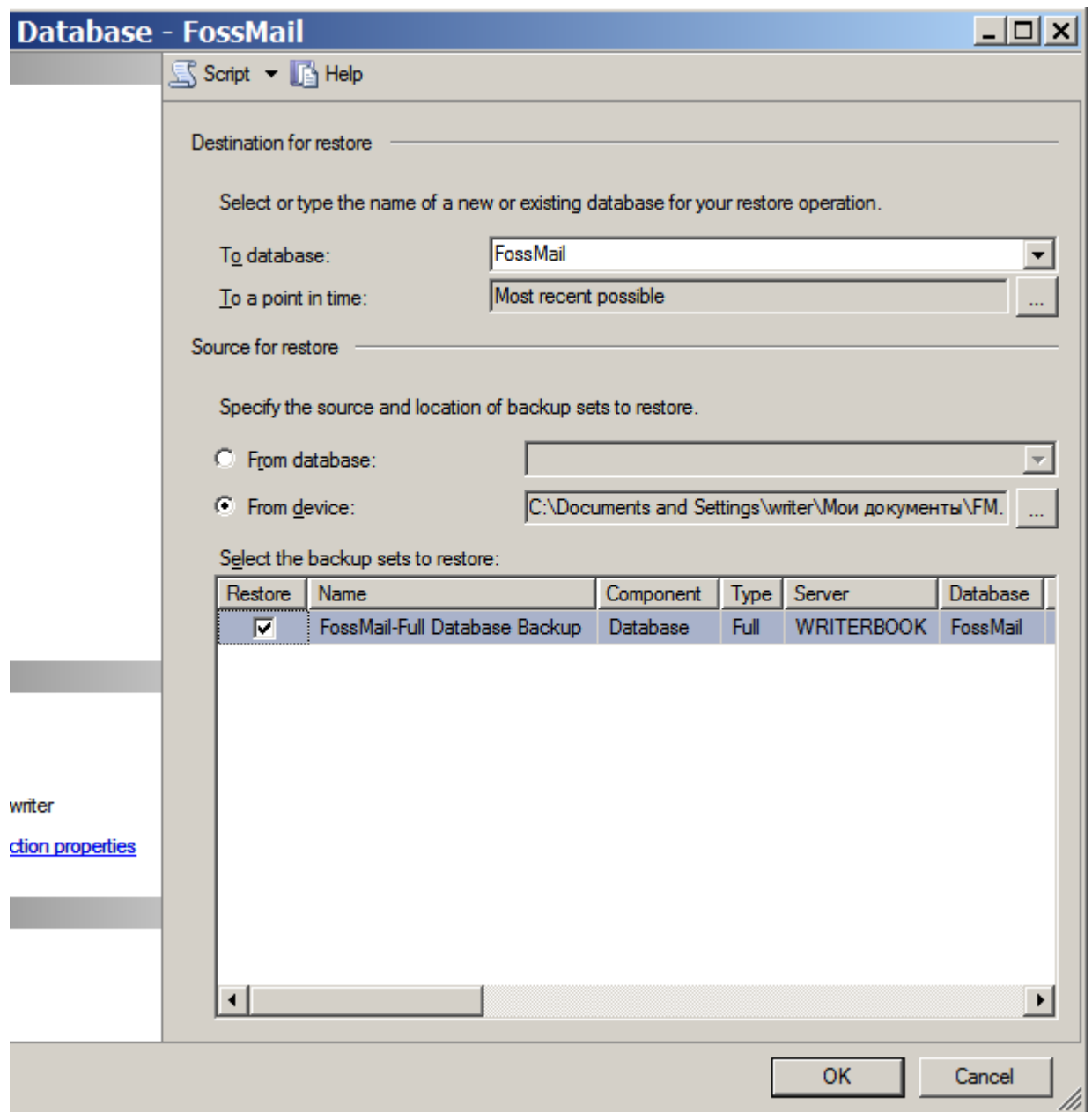


Рис. 28 – Диалог восстановления БД из резервной копии с выбранным backup-файлом

Поставьте флажок напротив выбранного Вами файла и нажмите ОК. После успешного восстановления БД появится окно:

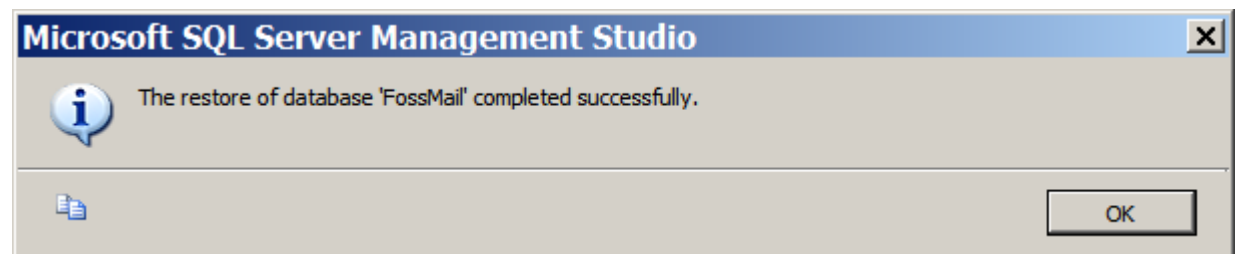


Рис. 29 – Окно успешного восстановления БД из ее резервной копии